

# Banco de Bogotá



## **Conferencia de Resultados Consolidados Anuales y del Cuarto Trimestre de 2013**

Banco de Bogotá y sus respectivas subsidiarias financieras, incluyendo Porvenir y Corficolombiana, están sujetas a la inspección y supervisión de la Superintendencia Financiera de Colombia como instituciones financieras.

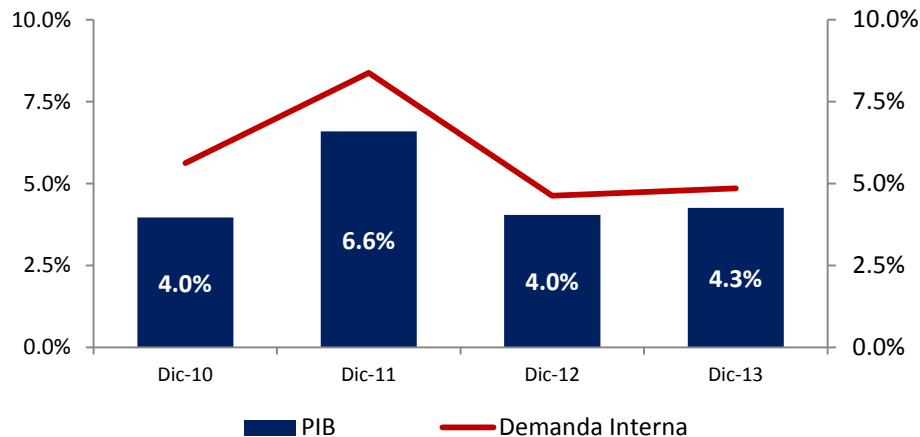
La información financiera presentada en este reporte, está expresada en pesos colombianos, identificados con la sigla COP, y corresponde a los estados financieros consolidados de Banco de Bogotá y de sus subsidiarias sobre las cuales posee 50% o más del capital accionario con derecho a voto, o tiene un control por acuerdo con los accionistas. Incluye: Leasing Bogotá S.A. Panamá., BAC Credomatic, Corporación Financiera Colombiana S.A. y sus subsidiarias, Porvenir S.A., Banco de Bogotá S.A. Panamá y sus subsidiarias, Fiduciaria Bogotá S.A., Almaviva S.A. y sus subsidiarias, Casa de Bolsa S.A., Megalínea S.A., Ficentro, Bogotá Finance Corp. Leasing Bogotá Panamá tiene propiedad sobre el 100% de BAC Credomatic. Estos estados financieros consolidados fueron preparados de acuerdo con las regulaciones de la Superintendencia Financiera de Colombia y, para aspectos no contenidos en dichas regulaciones, se aplicaron principios de contabilidad generalmente aceptados dispuestos por la Superintendencia Financiera para bancos con licencia de funcionamiento en Colombia, denominado en conjunto con las regulaciones como “Colombian Banking GAAP”. Los estados financieros de filiales del exterior fueron ajustados con el fin de adoptar políticas contables uniformes según los requerimientos del “Colombian Banking GAAP”.

Para efectos del presente informe las variaciones anuales se refieren a variaciones frente al mismo trimestre del año anterior y las variaciones trimestrales se refieren a variaciones frente al trimestre inmediatamente anterior.

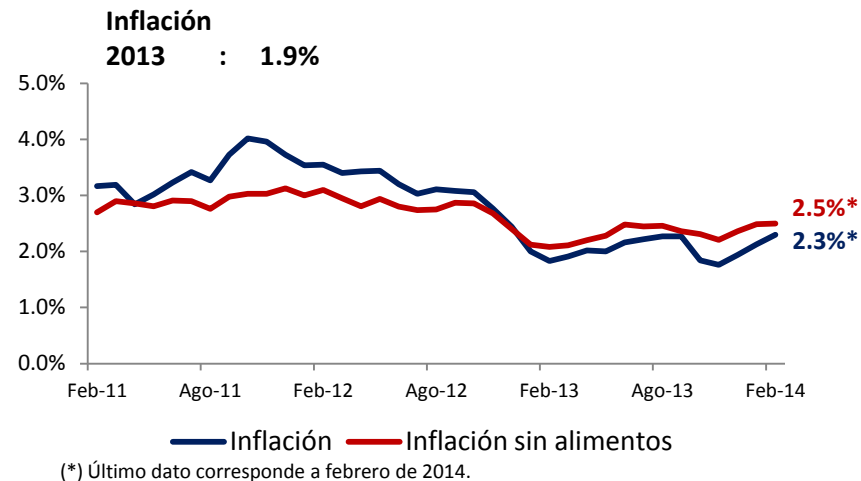
Los lectores de este documento se responsabilizan por el análisis y uso de la información que aquí se provee. Banco de Bogotá no se hace responsable por las decisiones tomadas por inversionistas en relación a este documento. El contenido de este documento no está destinado a proporcionar total información sobre el Banco de Bogotá o de sus filiales.

- En 2013 Banco de Bogotá consolidó su **presencia regional e internacional líder**: 12 países, COP 100.7 billones en activos, 16 millones de clientes y 1,467 sucursales.
- **Dos nuevas adquisiciones**: Grupo Financiero Reformador en Guatemala (activos: US\$ 1.6 billones) y BBVA Panamá (activos: US\$ 1.9 billones). Ambas adquisiciones se cerraron exitosamente en diciembre de 2013. Estas operaciones se fusionarán con las operaciones actuales de BAC Credomatic en Guatemala y Panamá, no más allá del comienzo del próximo año.
- En Diciembre de 2013, Banco de Bogotá fue **capitalizado por sus accionistas**. El monto ofrecido fue de COP 1.3 Billones (20,634,919 nuevas acciones).
- Acerca del desempeño de Banco de Bogotá en 2013:
  - a) Resultados sólidos de la utilidad del negocio;
  - b) Crecimiento consistente de cartera y depósitos. En términos consolidados, el portafolio de cartera creció 28.1% y los depósitos 25.6%, anualmente (17.5% y 15.2% sin adquisiciones);
  - c) La Utilidad Neta para el año fue de COP 1.4 Billones y de COP 322 Miles de Millones en el 4T2013. Sólidos retornos: 2.1% ROAA y 15.8% ROAE para 2013;
  - d) Fondeo principalmente a través de depósitos (70.6%) y amplia liquidez.

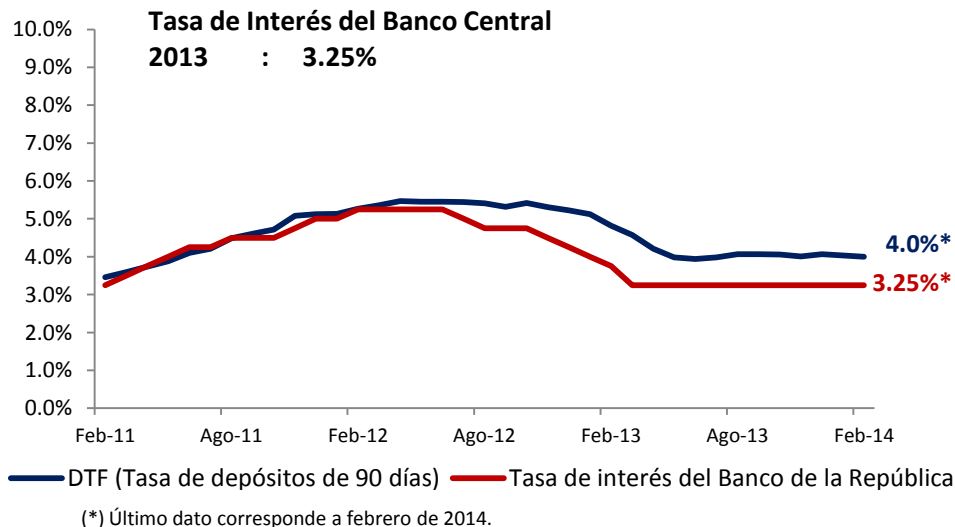
## PIB Anual (Var. Anual %)



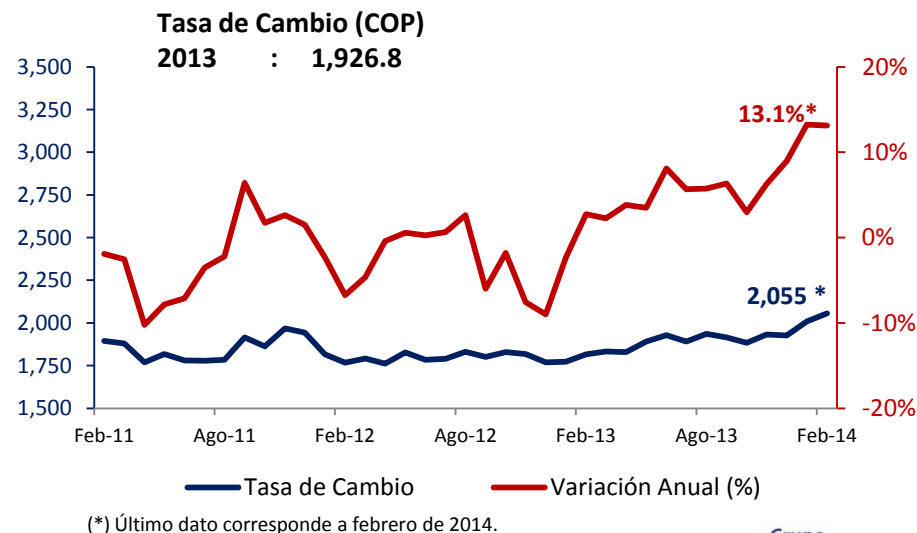
## Inflación (Var. Anual %)



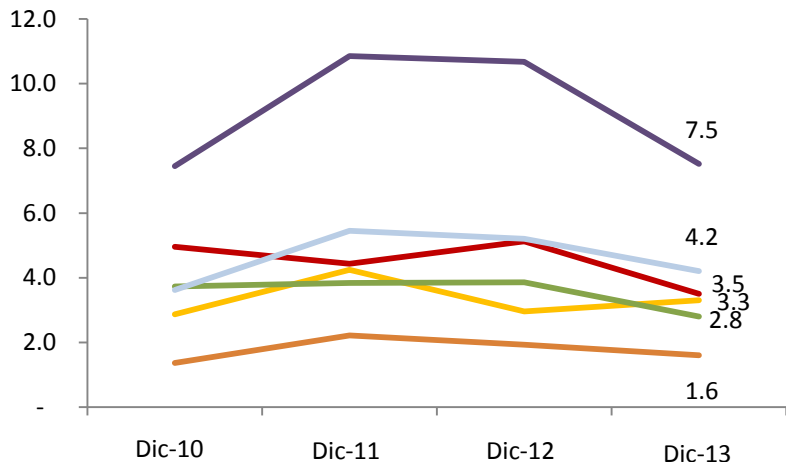
## Tasas de Interés (%)



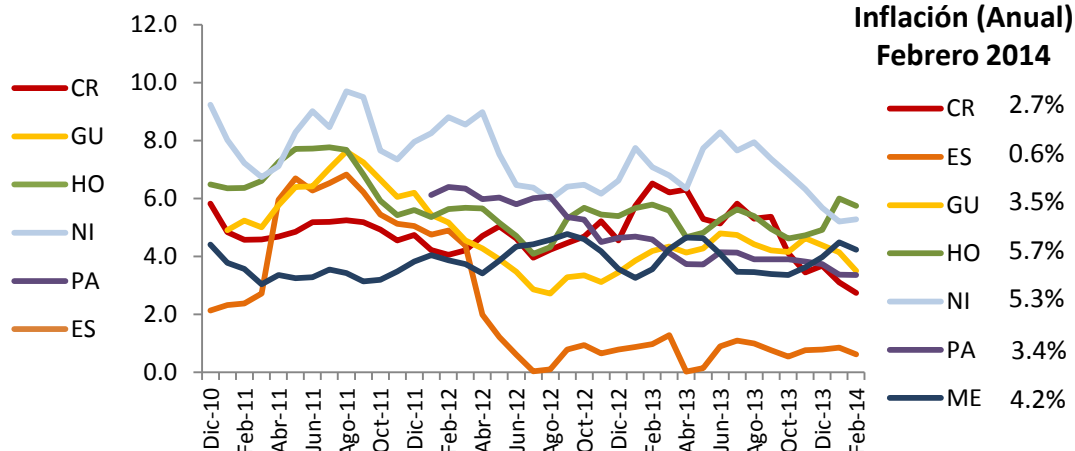
## Tasa de Cambio (COP, %)



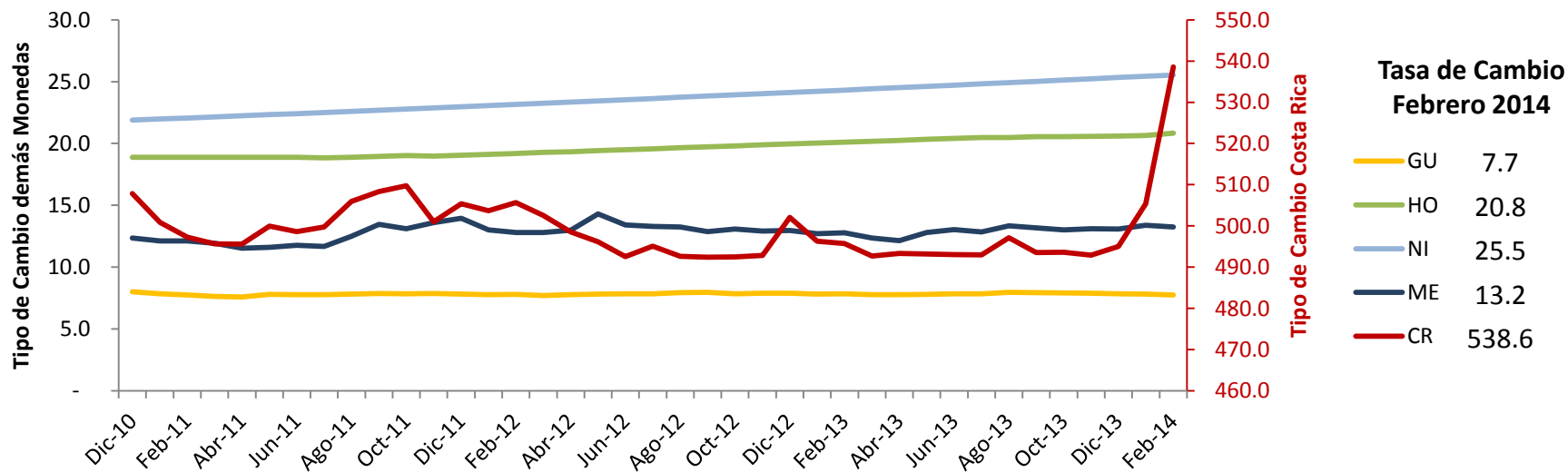
### PIB Nominal (Var. Anual %)



### Inflación (Var. Anual %)

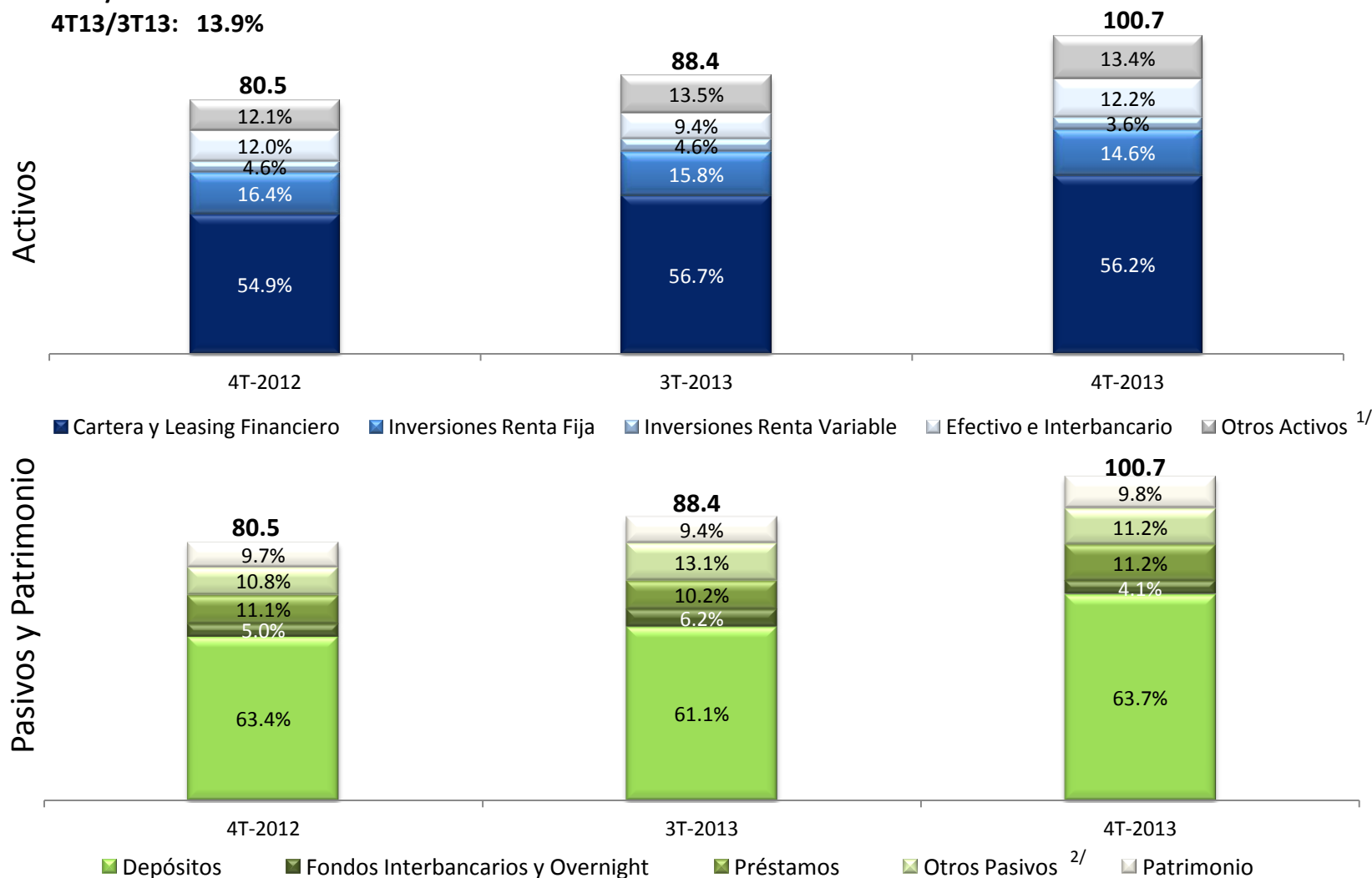


### Evolución de la Tasa de Cambio



## Estructura del Balance (Billones COP)

4T13/4T12: 25.0%  
4T13/3T13: 13.9%



Fuente: Banco de Bogotá. Cifras Consolidadas.

1/ Otros Activos Incluye: Cuentas por cobrar intereses, neto, Aceptaciones bancarias y derivados, Cuentas por cobrar, neto, Propiedad, planta y equipo neto, Leasing Operativo neto, Bienes recibidos en pago neto, Cargos diferidos y gastos anticipados, Goodwill, Valorizaciones y Otros activos neto.

2/ Otros pasivos incluye: Aceptaciones y Derivados, Cuentas por pagar, Cuentas por pagar intereses, Otros pasivos, Bonos, Pasivos estimados e Interés minoritario.

(COP Billones)	Diciembre 2012	Diciembre 2013	Crecimiento Anual
Total Activos	80.5	100.7	25.0%
Total Inversiones Netas	16.9	18.3	8.6%
Total Cartera Neta	44.2	56.6	28.0%
Depósitos	51.0	64.1	25.6%
Utilidad Neta (COP Miles de Millones)	1,326	1,400	5.6%
Calidad de Cartera 30d <sup>1/</sup>	2.1%	2.3%	0.2%
Calidad de Cartera 90d <sup>2/</sup>	1.2%	1.3%	0.1%
Relación de Solvencia	13.1%	11.2%	-1.9%
Eficiencia Administrativa <sup>3/</sup>	49.6%	49.0%	-0.6%
ROAA <sup>4/</sup>	2.3%	2.1%	-0.2%
ROAE <sup>5/</sup>	18.1%	15.8%	-2.3%

Nota: Cifras Consolidadas.

1/ Calidad de Cartera 30d: Cartera Vencida superior a 30 días / Cartera Bruta.

2/ Calidad de Cartera 90d: Cartera Vencida superior a 90 días / Cartera Bruta.

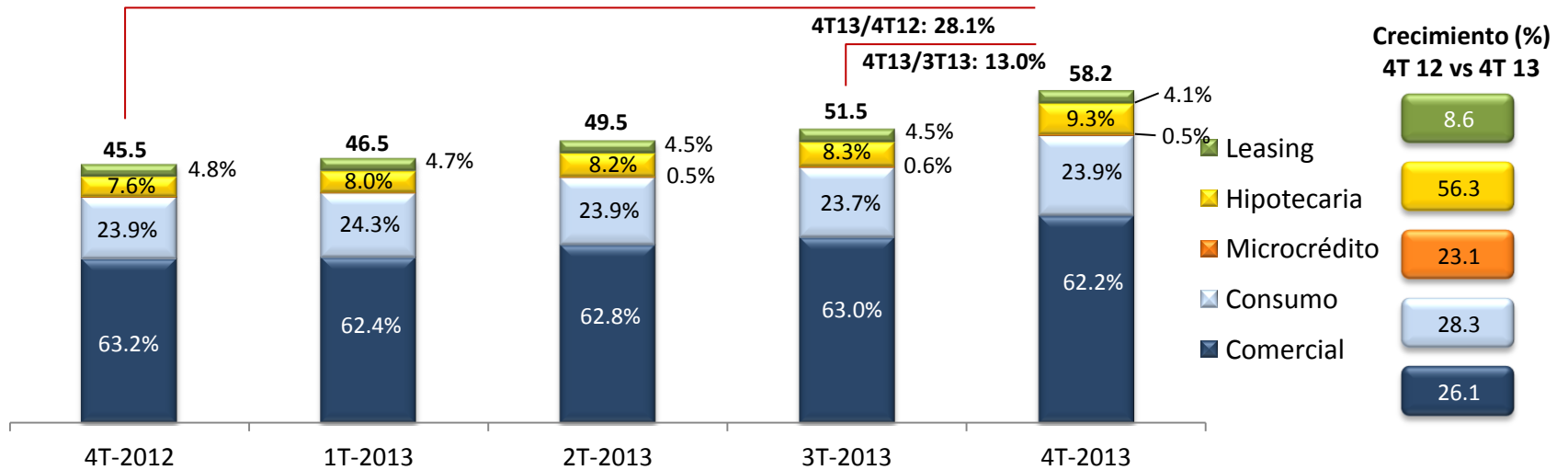
3/ Gastos Operacionales antes de Depreciación y Amortización / Ingreso Operacional antes de Provisiones.

4/ Utilidad Neta para el período, anualizada / Promedio de Activos del presente período y del período inmediatamente anterior.

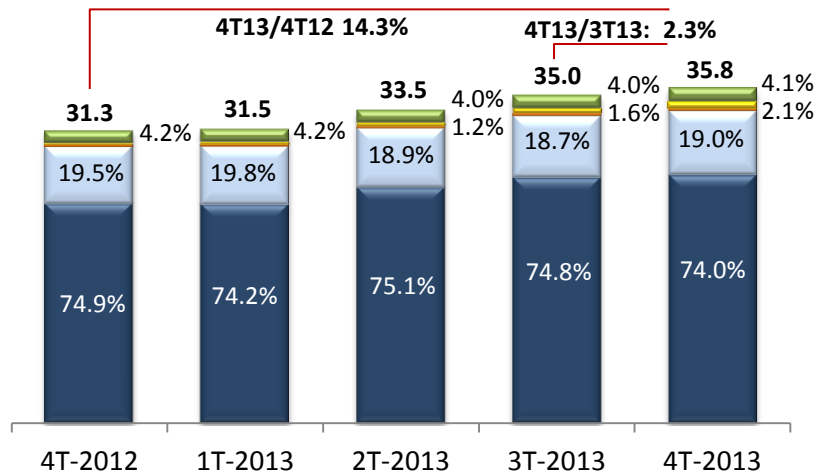
5/ Utilidad Neta atribuible a accionistas para el período, anualizada/ Promedio de Patrimonio del presente período y del período inmediatamente anterior.

# Distribución del Portafolio de Cartera por Segmento de Negocio (COP Billones)

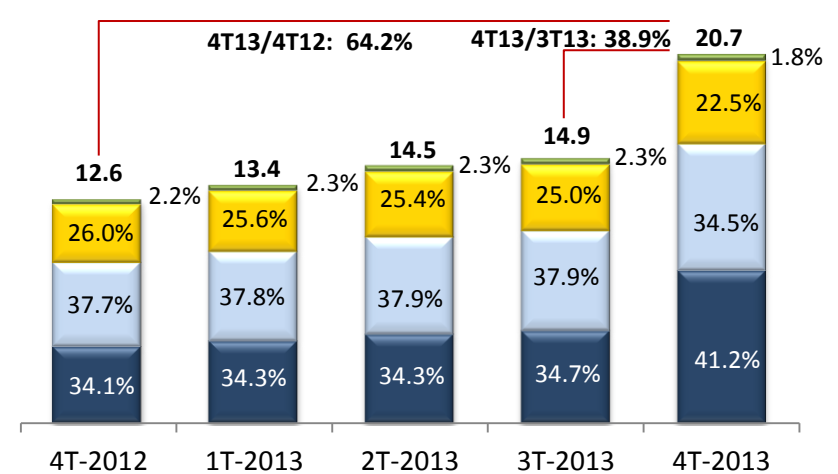
## Distribución del Portafolio de Cartera por Segmento de Negocio (COP Billones)



### Colombia



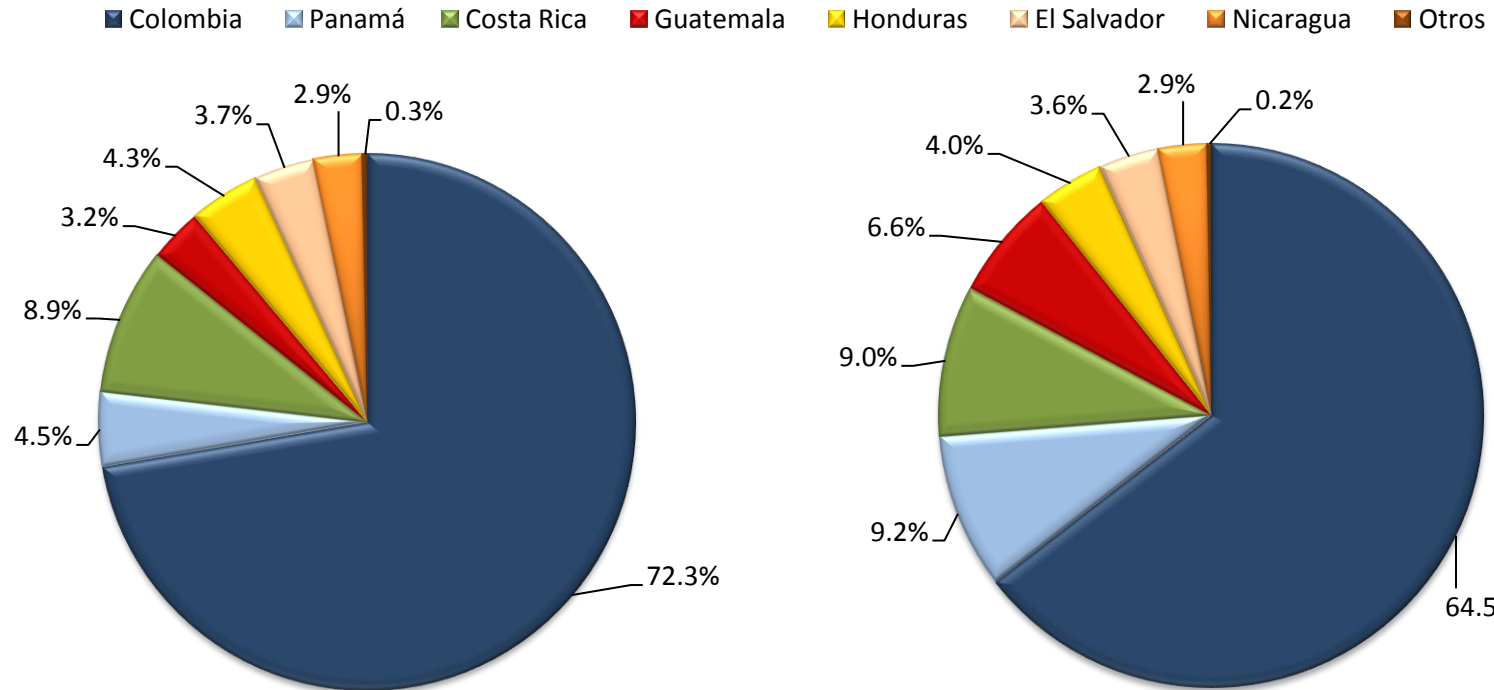
### Centroamérica <sup>1/</sup>





4T 2012

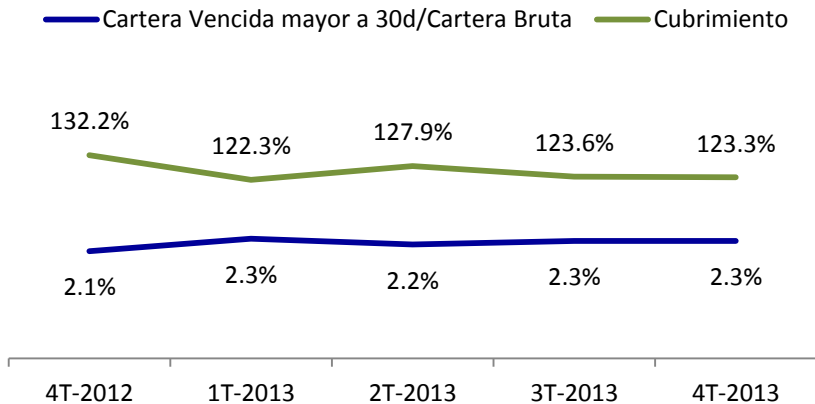
4T 2013



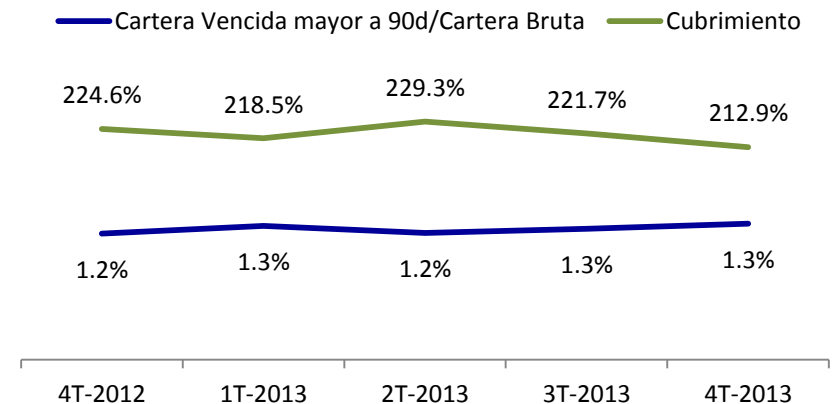
Total Cartera Bruta: COP 45.5 Billones

Total Cartera Bruta: COP 58.2 Billones

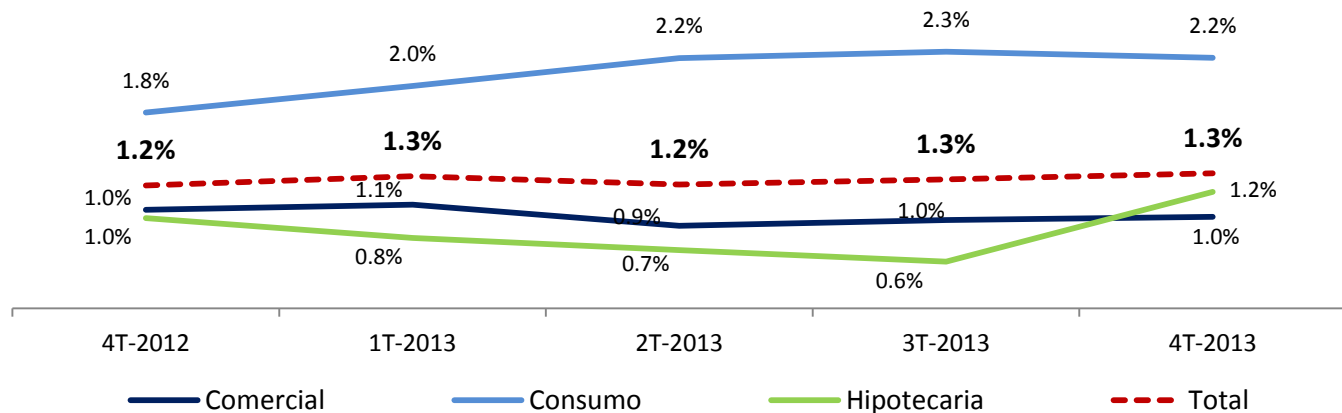
## Cartera Vencida mayor a 30 días vs. Cartera Bruta e Indicador de Cubrimiento



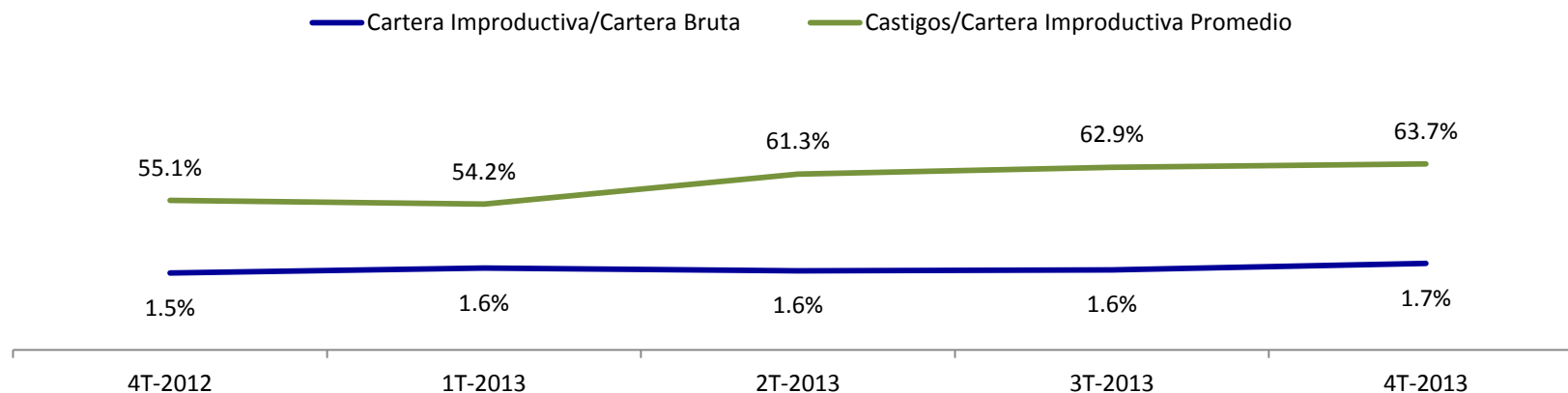
## Cartera Vencida mayor a 90 días vs. Cartera Bruta e Indicador de Cubrimiento



## Cartera Vencida Comercial, Consumo e Hipotecaria mayor a 90 días vs. Cartera Bruta



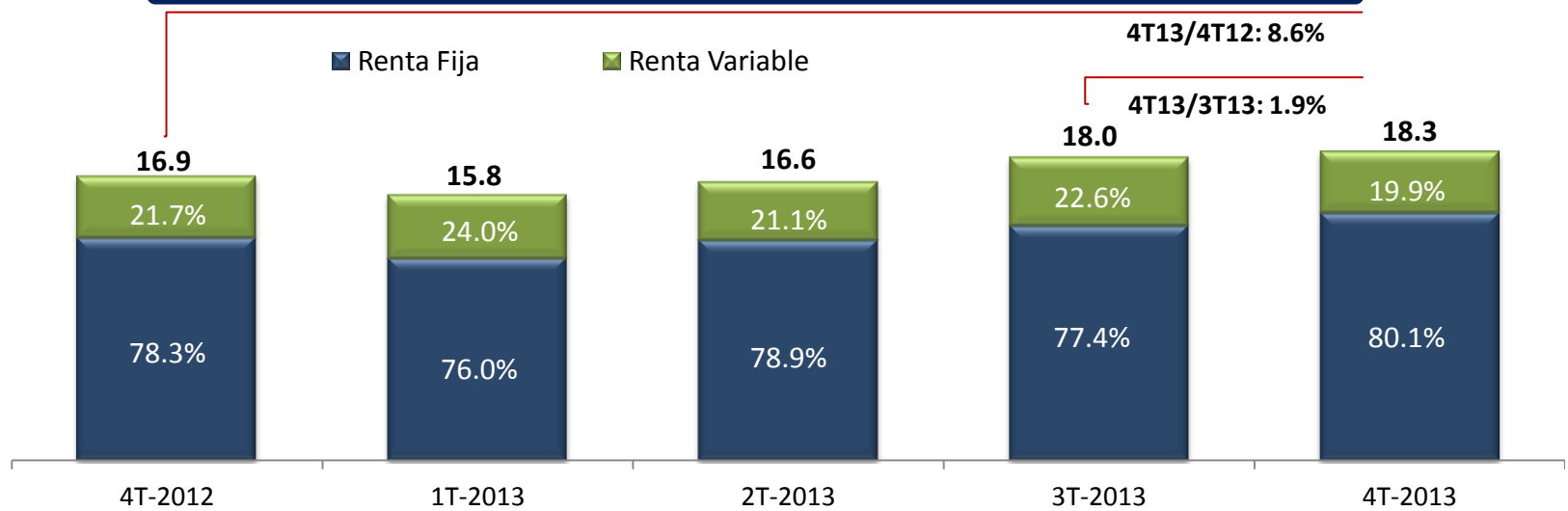
## Cartera Improductiva vs. Cartera Bruta Y Castigos / Cartera Improductiva Promedio



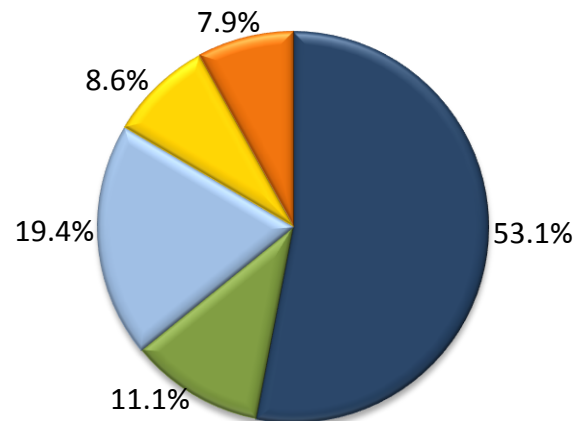
## Tendencia de la Calidad del Crédito

Cifras en Miles de Millones COP	4T-2012	1T-2013	2T-2013	3T-2013	4T-2013
Cartera Vencida Inicial	904.2	947.5	1,079.5	1,096.3	1,177.0
Nueva Cartera Vencida	142.1	231.3	150.3	216.5	300.7
Castigos	-98.8	-99.3	-133.5	-135.8	-148.8
<b>Total Cartera Vencida</b>	<b>947.5</b>	<b>1,079.5</b>	<b>1,096.3</b>	<b>1,177.0</b>	<b>1,329.0</b>

## Mezcla del Portafolio de Inversiones (COP Billones)



## Inversiones en Renta Fija, Diciembre 2013 (COP 14.7 Billones)



■ Gobierno Colombiano ■ Entidades del Gobierno ■ Entidades Financieras ■ Gobiernos Extranjeros ■ Otros <sup>1/</sup>

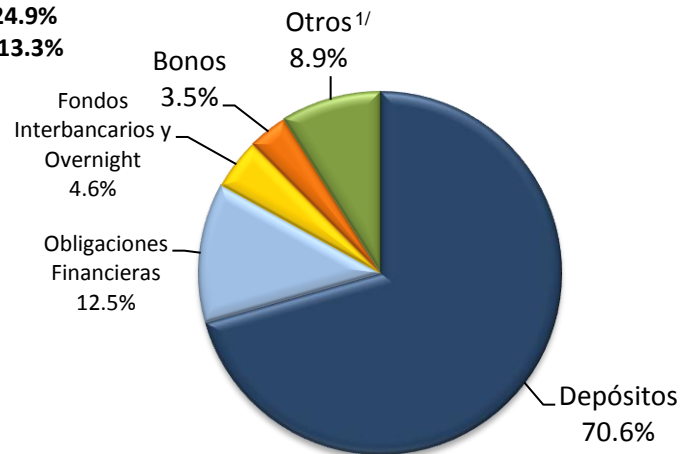
Nota: Cifras Consolidadas.

1/ Otros: Principalmente Títulos Corporativos.

## Mezcla de Fondeo, 4T2013

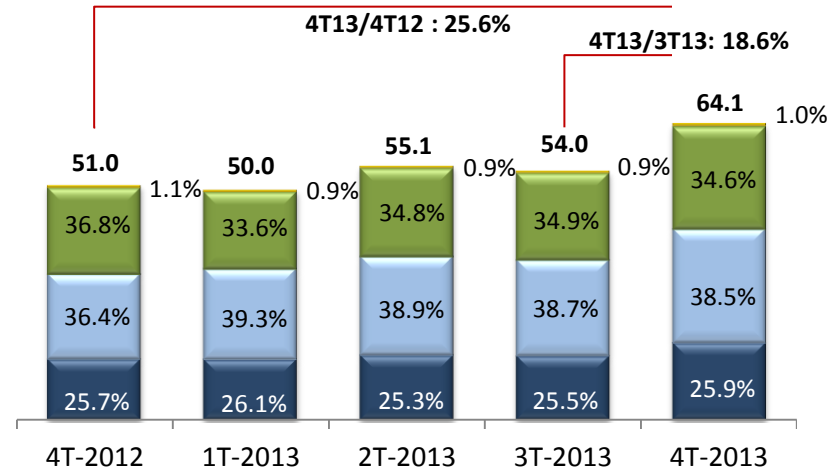
4T-2013: COP 90.8 Billones

4T13/4T12: 24.9%  
4T13/3T13: 13.3%

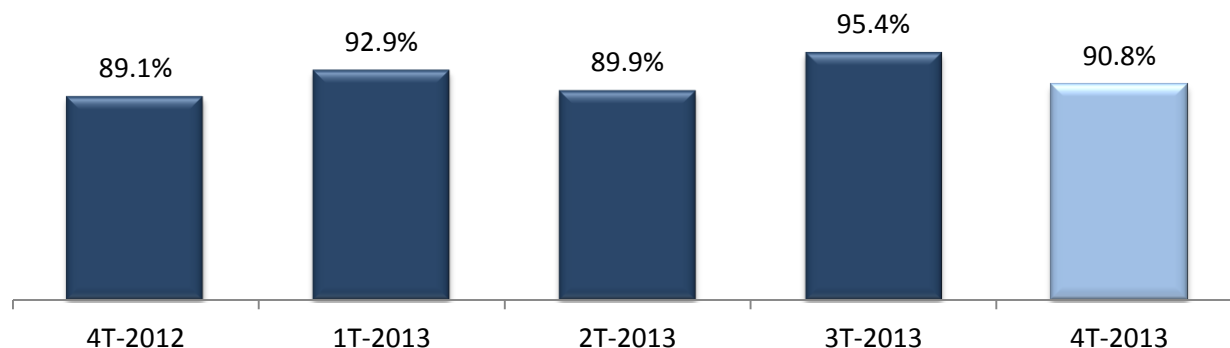


## Evolución de la Base de Depósitos (COP Billones)

■ Cuenta Corriente      ■ Depósitos a Término  
■ Cuentas de Ahorro      ■ Otros<sup>2/</sup>



## Cartera Bruta / Depósitos (%)

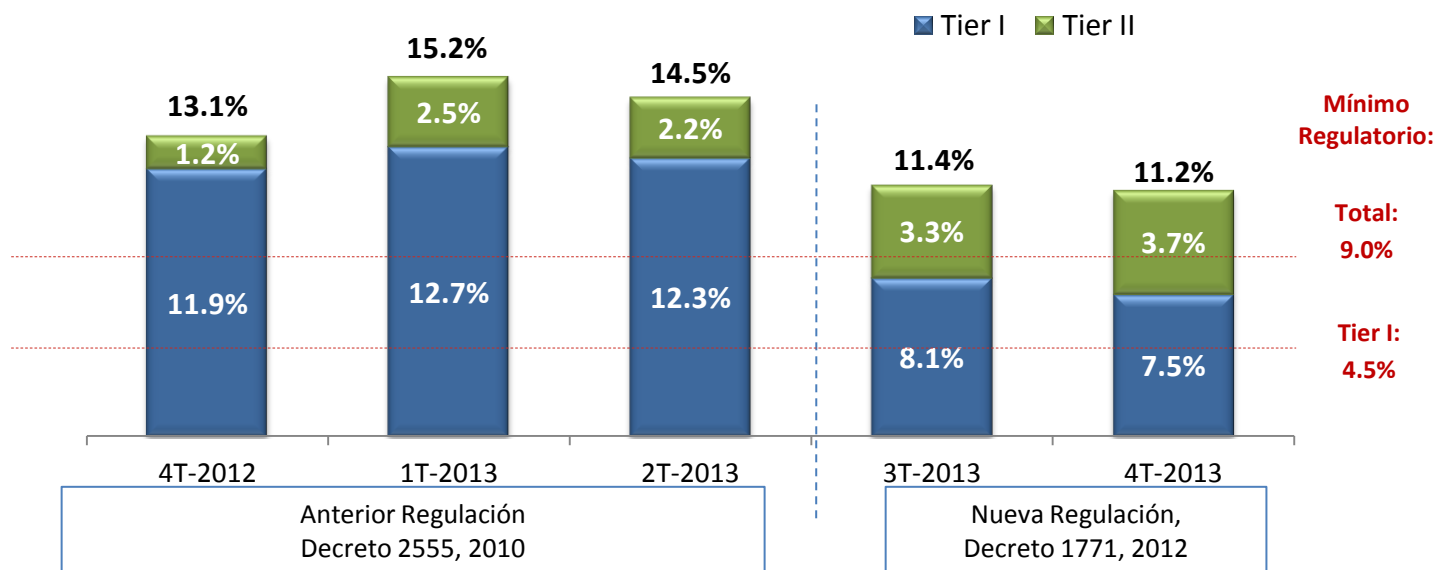


Fuente: Banco de Bogotá. Cifras Consolidadas.

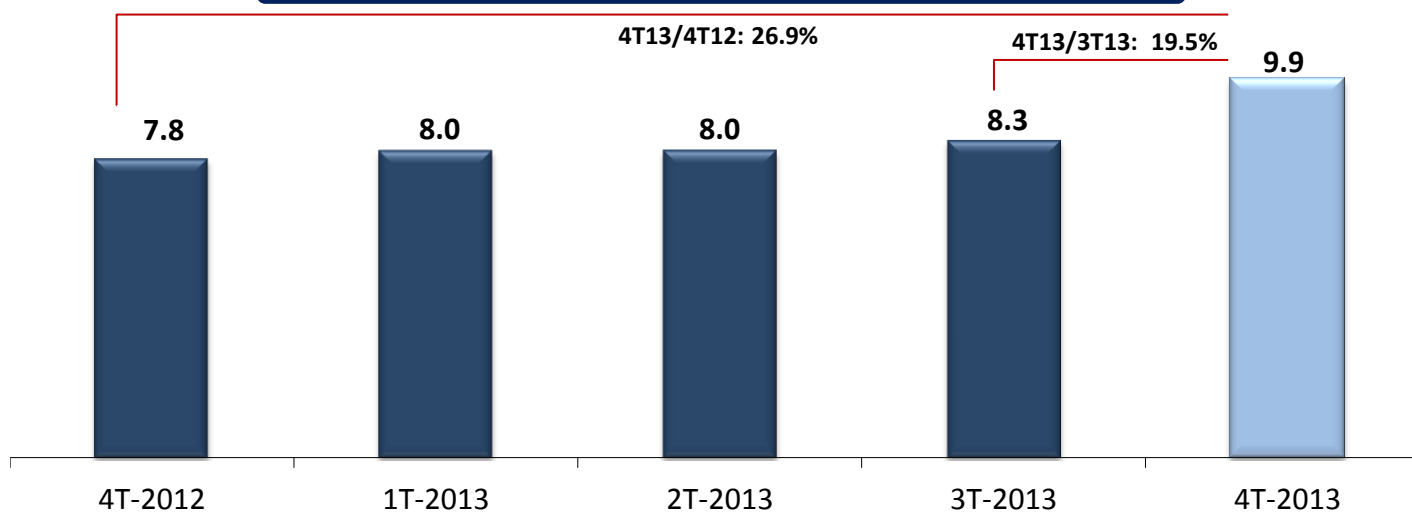
1/ Otros Pasivos incluye: Aceptaciones y Derivados, Cuentas por pagar, Cuentas por pagar intereses, Otros pasivos, Pasivos estimados e Interés Minoritario.

2/ Otros Depósitos incluye: Depósitos de Otros Bancos y Corresponsales, Exigibilidades por Servicios Bancarios y Servicios Bancarios de Recaudo y Otros Depósitos.

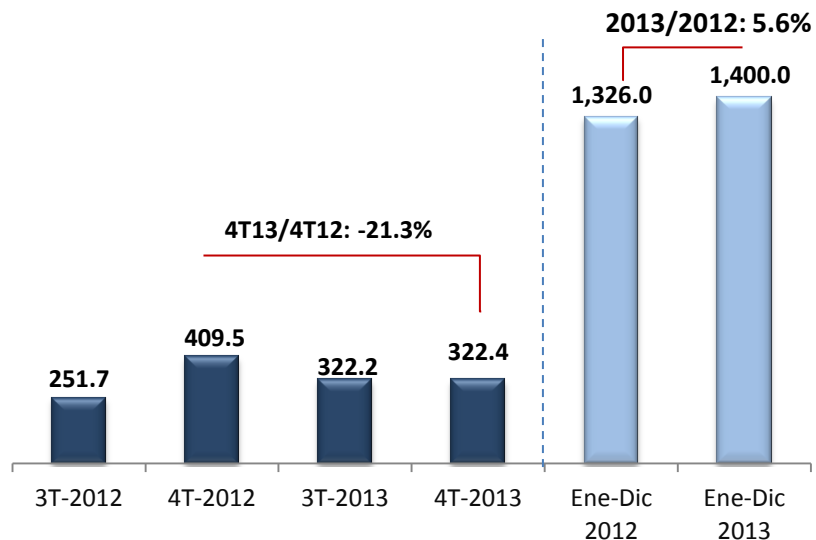
## Tier I y Tier II vs. Relación de Solvencia Mínima



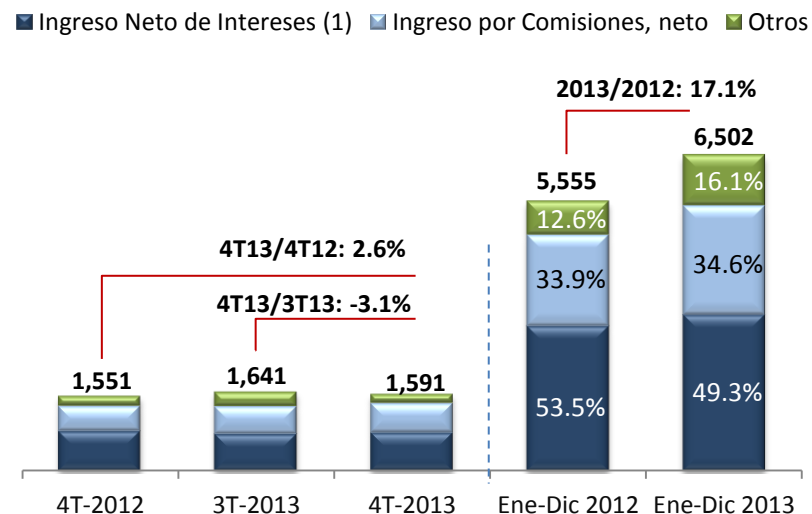
## Patrimonio (COP Billones)



## Utilidad Neta (COP Miles de Millones)



## Ingresos Operacionales (COP Miles de Millones)

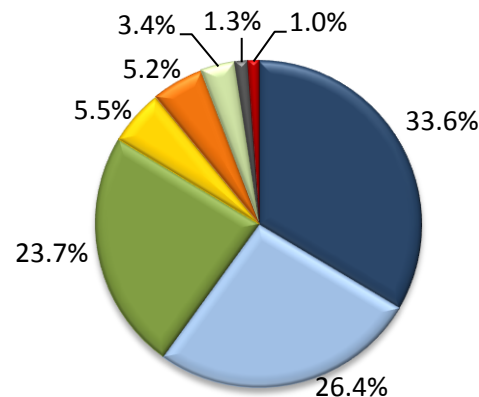


## Distribución de Ingreso por Comisiones, 4T2013

4T13/4T12: 17.1%  
4T13/3T13: 7.3%

Total 4T2013: COP 693 Miles de Millones

- Comisiones por Tarjeta débito y crédito
- Administración de Pensiones y Cesantías
- Comisiones por Servicios Bancarios
- Servicios de Almacenamiento
- Actividades Fiduciarias
- Otros
- Chequeras
- Servicio de la Red de Oficinas

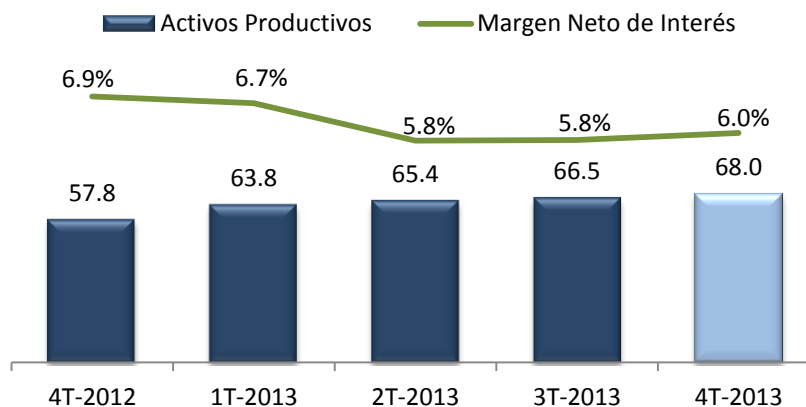


Fuente: Banco de Bogotá. Cifras Consolidadas.

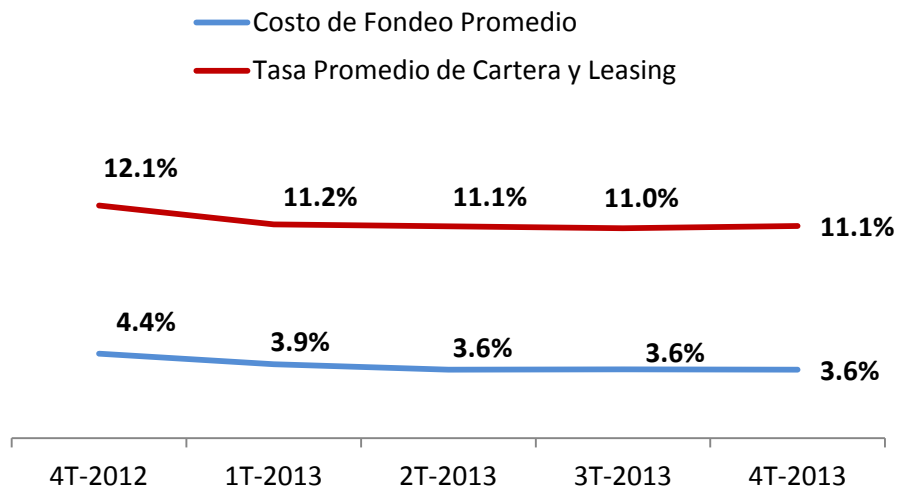
1/ Después de provisiones netas.

Otro ingreso operacional incluye: : Utilidad (pérdida) por operaciones de cambio, neto, Utilidad en valoración y venta en operaciones de derivados, neto, Utilidad en venta de inversiones títulos participativos, neto, Ingreso del Sector no Financiero, neto, Dividendos y participaciones y Otros ingresos operacionales.

## Margen Neto de Interés <sup>1/</sup> (Billones COP)



## Margen de Interés Trimestral Promedio <sup>2/</sup>



Fuente: Banco de Bogotá. Cifras Consolidadas.

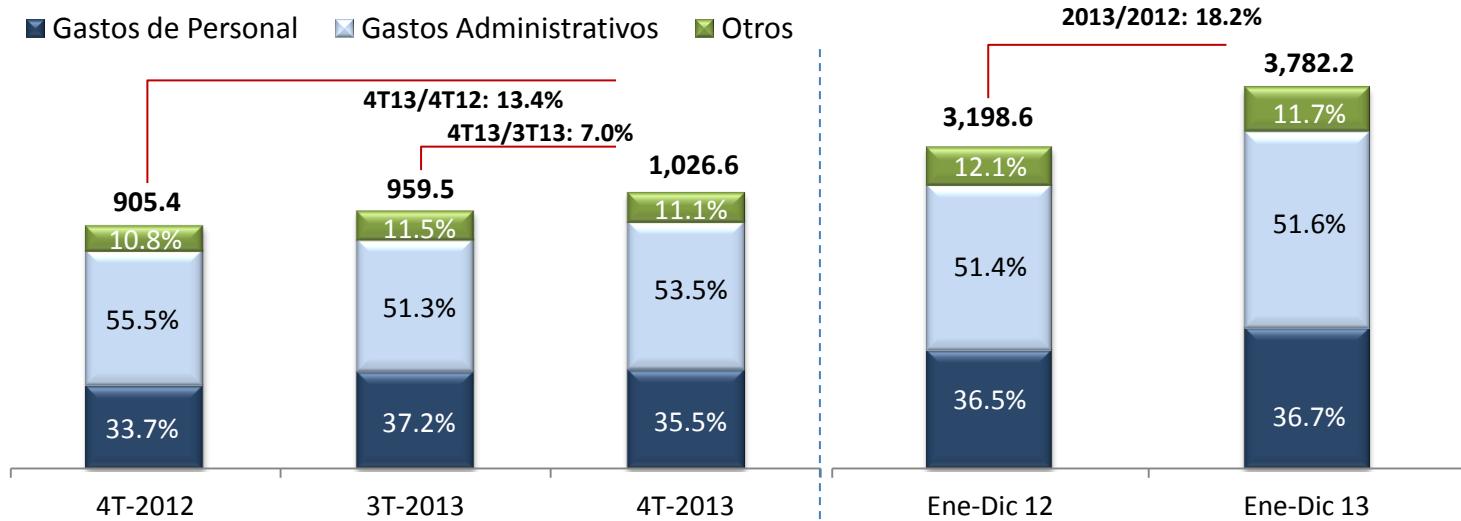
1/ Ingreso Neto de Intereses trimestral, anualizado / Promedio mensual de activos productivos.

2/ Tasa promedio de Cartera y Leasing: Ingreso por Intereses de Cartera y Leasing, anualizado / Promedio de Cartera y Leasing.

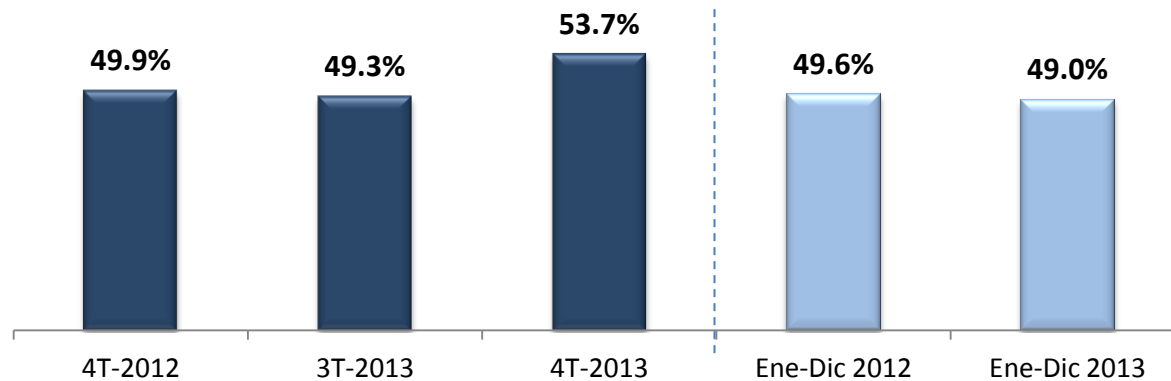
Costo de Fondeo Promedio: Gasto por Intereses Trimestral, anualizado / Promedio de Pasivos que generan interés.



## Estructura de Gastos Operacionales (COP Miles de Millones)



## Indicador de Eficiencia Administrativa <sup>1/</sup>



Fuente: Banco de Bogotá. Cifras Consolidadas.

1/ Gastos Operacionales antes de Depreciación y Amortización / Ingreso Operacional antes de Provisiones.

## Información de Contacto

María Luisa Rojas Giraldo  
Vicepresidente Financiero  
Tel.: (571) 338 3415  
mrojas@bancodebogota.com.co

Martha Inés Caballero Leclercq  
Gerente de Relación con el Inversionista  
Tel.: (571) 332 0032 Ext. 1467  
mcabal1@bancodebogota.com.co

Julián Andrés Rodríguez Casas  
Relación con el Inversionista  
Tel.: (571) 332 0032 Ext. 1973  
jrodr11@bancodebogota.com.co

[www.bancodebogota.com](http://www.bancodebogota.com)